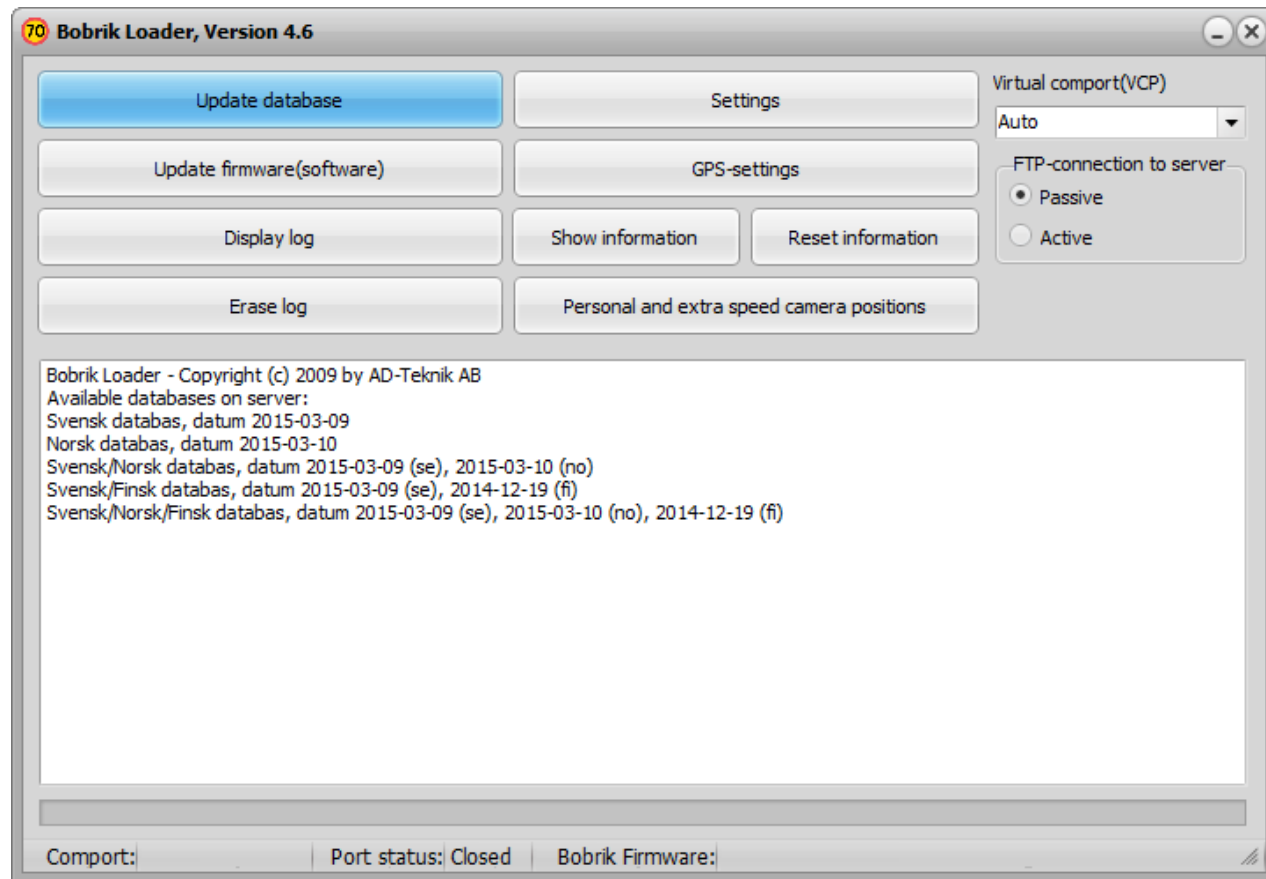


# ActiveGPS PRO hallintasovellus



## Valikko

Update database = päivitä tietokanta

laitteeseen päivitetään ftp –palvelimelta uusimmat tietokannat (nopeus, kamera)

Update firmware = päivitä sisäinen ohjelmisto

Display log = näytä tallennettu loki

Erase log = poista tallennettu loki

Setting = asetukset, täällä muutat laitteen asetuksia, esim. hälytys rajoja

GPS –settings = GPS asetukset (ei voi muuttaa)

Show information = näytä laitteen tiedot

Reset information = nollaa laitteen tiedot

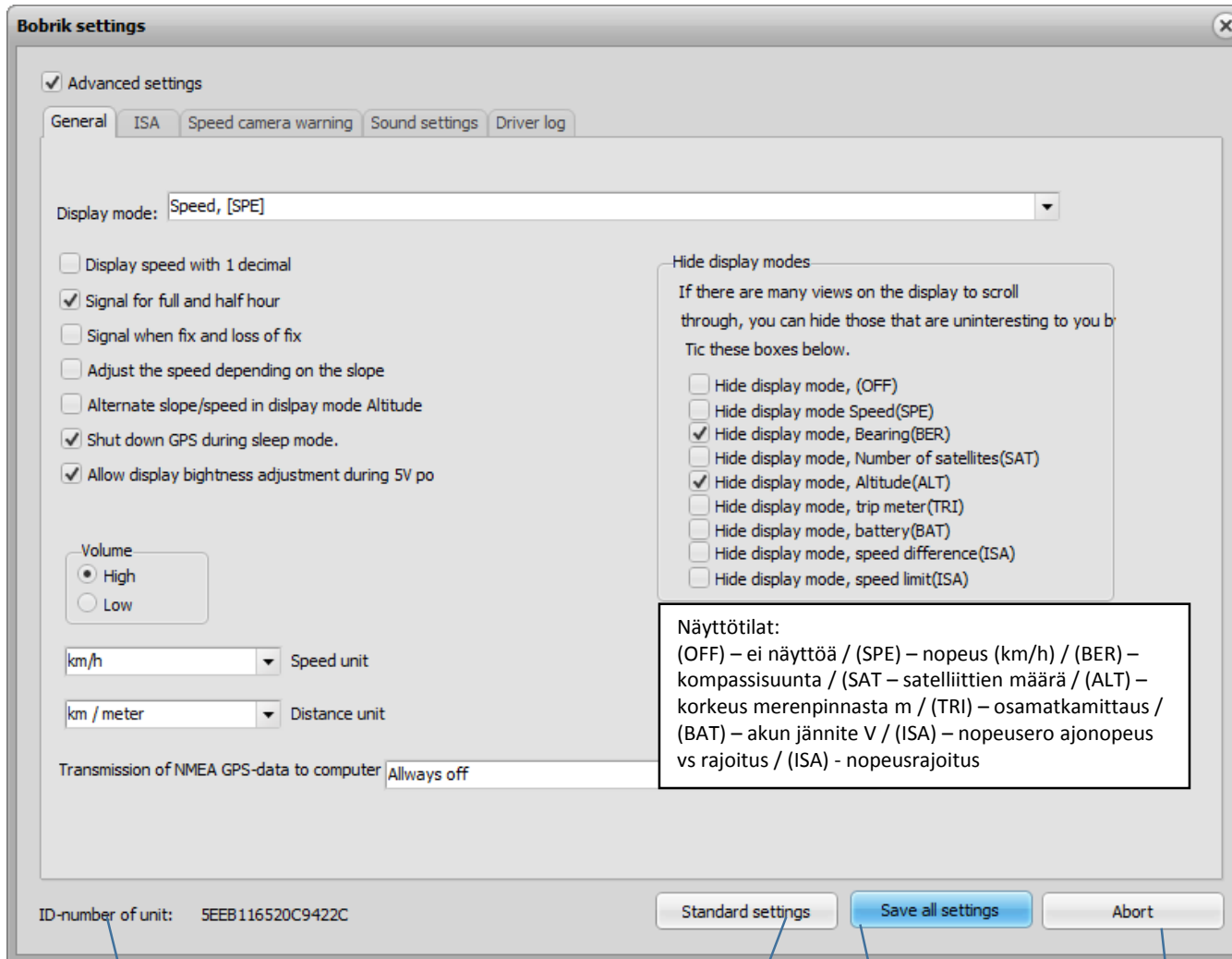
Personal data and extra speed camera posititons =

Täällä voit määrittää, montako omaa hälytyspistettä haluat laitteeseen tallettaa. Jos niitä on talletettu, ohjelma listaa niiden tiedot

Virtual COM port(VCP) = mikä COM portti on käytössä, Auto = ohjelma hakee automaattisesti

FTP-connection to server = FTP siirtotapa Passive / Active  
Jos liikenne ftp serverille ei onnistu, muuta Passive -päälle

# Settings - asetukset



Laitteen yksilötunnus

Palauta oletusasetukset

Tallenna asetukset

Poistu

Klikkaa ylhäällä "Advanced settings" ja saat alaosan laajat asetukset käyttöön

Display mode = näytön oletustila Nopeus [SPE] / suunta asteina [BER] / satelliittien määrä [SAT] / korkeus merenpinnasta [ALT] / osamatkan mittaus [TRI] / Akun jännite [BAT] / Nopeuden erotus, ajonopeus vs. rajoitus [DIF] / nopeusrajoitus [ISA]

Display speed with 1 decimal = näytä ajonopeus yhden desimaalin tarkkuudella  
Signal for full and half hour = anna äänimerkki tasa ja puolitunnein  
Signal when fix and loss fix = anna äänimerkki kun gps signaali on vahvistettu tai kadonnut

Adjust the speed depending on the slope = korjaa ajonopeus kaltevuuden mukaan (korkeusero)

Alternate slope/speed in display mode Altitude = vaihtoehtoinen näyttötapa kaltevuus/nopeus kun [ALT] näyttötapa valittu

Shut down GPS during sleep mode = sammuta gps moduuli kun laite on lepotilassa (virransäästö)

Allow display brightness during 5V po = salli näytön automattinen kirkkaudensäätö kun laitetta käytetään 5V jännitteellä

Volume High/low = äänimerkki kova/hiljainen

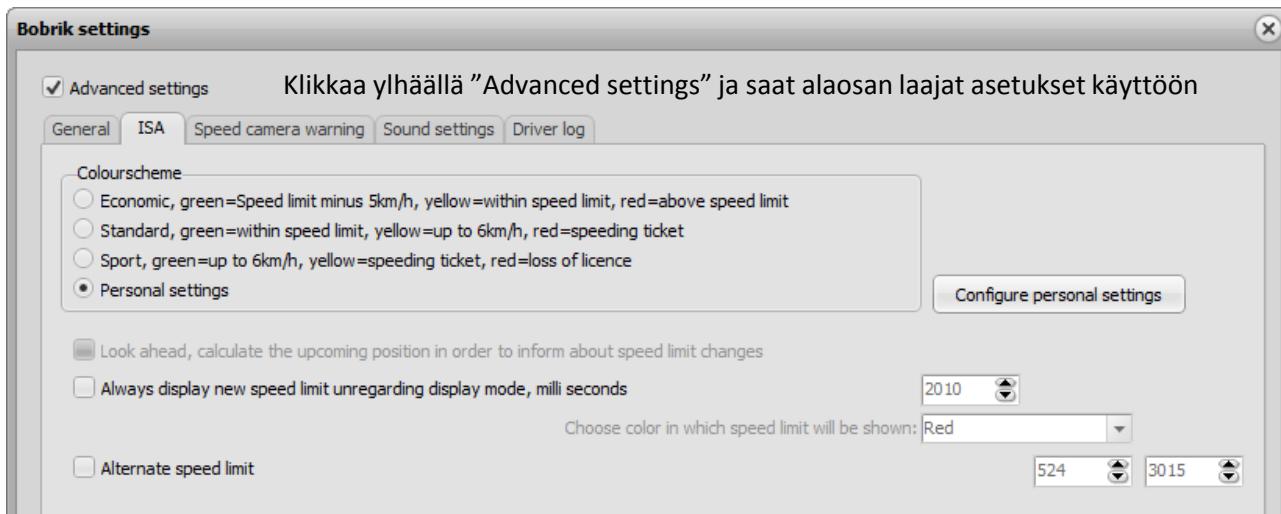
Speed unit = nopeuden yksikkö

Distance unit = etäisyyden yksikkö

Transmission of NMEA GPS data to computer = NMEA datan lähetys USB portista tietokoneelle, Always OFF/aina pois – Always ON/aina päällä

Hide display mode = piilota näyttövaihtoehdot, valitse rastilla ne näyttötilat, joita et halua laitteessa olevan käytössä (näyttötilaa voi vaihtaa painikkeella näytön vieressä)

# Settings – asetukset -ISA



Always display new speed limit unregarding display mode, milli seconds = näyttää aina uusi nopeusrajoitus huolimatta näyttötilasta, nopeusrajoituksen näyttöaika millisekunteina

Choose color in which limit will be shown = valitse väri jolla uusi nopeusrajoitustieto näytetään

Alternate speed limit = Vaihtoehtoinen nopeusrajoitus (ei käytössä Suomessa)

Aseta rajat ja ylitykset sekä valitse annetaanko varoitusääni

HUOM! Kaikki arvot ovat suhteessa rajoitustietoon eli kuvan esimerkissä rajoitusalueella 50 muuttuu näyttö keltaiseksi heti kun nopeusrajoitusylitetään, punaiseksi kun ylitys on yli 10 km/h mutta varoitusääntä ei anneta

Anna negatiivinen arvo limit –kenttään jos haluat värin vaihtuvan ennen rajoitusta.

Colourscheme = näytön väriasetukset

Economic, green = taloudellinen, vihreä – nopeus alle 5 km/h rajoituksen, keltainen = 4 – 0 alle rajoituksen, punainen - yli rajoituksen

Standard, green = perusasetus, vihreä – nopeus rajoituksen mukainen, keltainen – ylitys max 6 km/h punainen – nopeus yli 6km/h rajoituksen

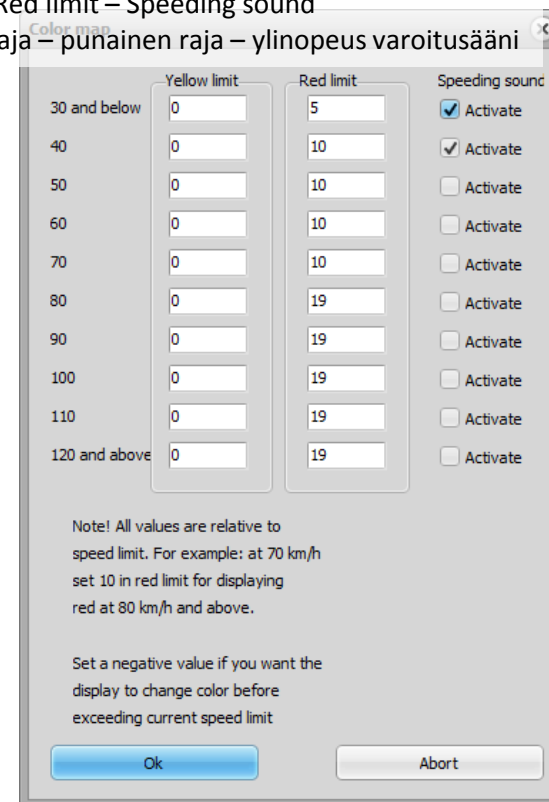
Sport, vihreä - ylitys max 6 km/h, keltainen - nopeus yli 6km/h rajoituksen, punainen – nopeus yli 10 km/h rajoituksen

Personal settings = omat asetukset (nopeusrajat+hälytykset)

Configure personal settings = muokkaa omia asetuksia, täällä voit muokata nopeusylitykset, rajat ja hälytykset oman mieltymyksen mukaan.

30 and below – Yellow limit – Red limit – Speeding sound

Nopeus 30 ja alle – keltainen raja – punainen raja – ylinopeus varoitusääni



# Settings – asetukset -ISA

Enable sound notifications for upcoming speed reduction, for more economical driving

Give audible warning when yellow display to reduce speed. Enter interval in millisecond 7995

Sound signal only at red display. Enter interval in milliseconds 3015

Sound warning when display shifts from green to yellow

Sound warning when display shifts to red

Max speed 0 Sets the maximum speed of the vehicle, set 0 to disable this function

Down signal, sound when speed limit is lowered

Silent

Beep only when speeding

Always

Up signal, sound when speed limit is increased

Silent

Only when I can increase speed without risk speeding

Always

ID-number of unit: 5EEB116520C9422C

Standard settings Save all settings Abort

Klikkaa ylhäällä "Advanced settings" ja saat alaosan laajat asetukset käyttöön

Give audible warning when yellow display to reduce speed. Enter interval in millisecond = Anna varoitusääni kun näyttö vaihtuu keltaiseksi hiljentääksesi vauhtia. Anna varoitusäänen toistotaajuus millisekunteina

Sound signal only at red display. Enter interval in millisecond = Anna varoitusääni vain kun näyttö muuttuu punaiseksi. Anna varoitusäänen toistotaajuus millisekunteina

Sound warning when display shifts from green to yellow = anna varoitusääni kun näyttö vaihtuu vihreästä keltaiseksi

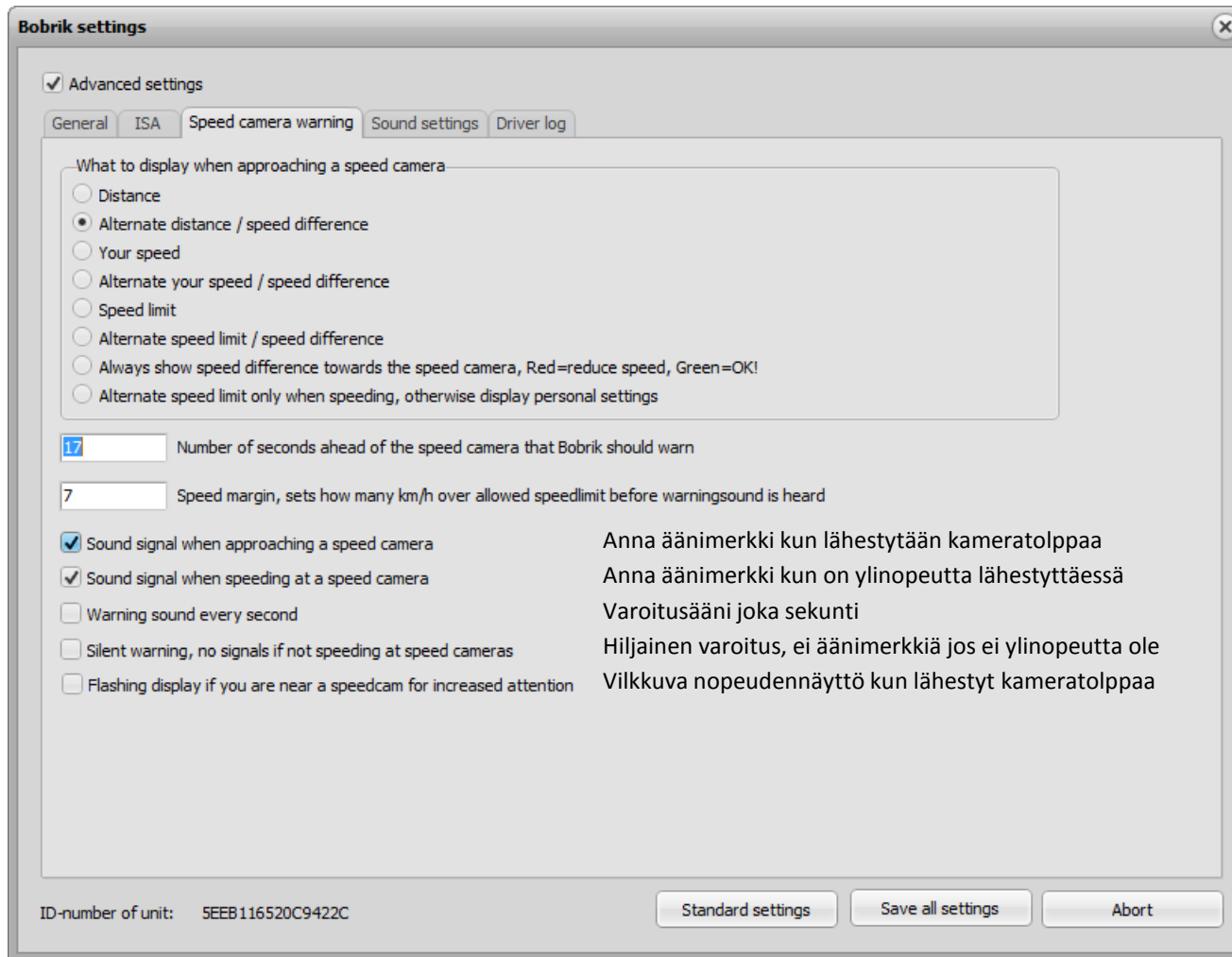
Sound warning when display shifts to red = anna varoitusääni kun näyttö vaihtuu punaiseksi

Max speed – Sets the maximum speed of vehicle, set 0 to disable this function = aseta maksiminopeus (arvo km/h), laite hälyttää jatkuvasti kun annettu nopeus ylittyy, arvolla 0 (nolla) ominaisuus ei ole käytössä

Down signal, sound when speed limit is lowered = laskeva varoitusääni, silloin kun nopeusrajoitus muuttuu alemmaksi  
Silent = ei ääntä  
Beep only when speeding = anna varoitusääni vain jos on ylinopeutta  
Always = aina käytössä

Up signal, sound when speed limit is increased = nouseva varoitusääni, silloin kun nopeusrajoitus muuttuu korkeammaksi  
Silent = ei ääntä  
Only when I can increase speed without risk speeding = anna varoitusääni vain jos on mahdollista kiihdyttää ilman riskiä nopeusrajoituksen ylityksestä  
Always = aina käytössä

# Nopeuskameravaroitukset



Klikkaa ylhäällä "Advanced settings" ja saat alaosan laajat asetukset käyttöön

What to display when approaching a speed camera = mitä näytetään kun lähestytään nopeusvalvontakameratolppaa

Distance = etäisyys tolppaan

Alternate distance / speed difference = vaihda etäisyyden ja nopeuden erotuksen välillä (rajoitus – todellinen nopeus)

Your speed = oma ajonopeutesi

Alternate Your speed / speed difference = vaihda oman ajonopeuden ja nopeuden erotuksen välillä (rajoitus – todellinen nopeus)

Speed limit = nopeusrajoitus

Alternate speed limit / speed difference = vaihda nopeusrajoitusnäytön ja nopeuden erotuksen välillä (rajoitus – todellinen nopeus)

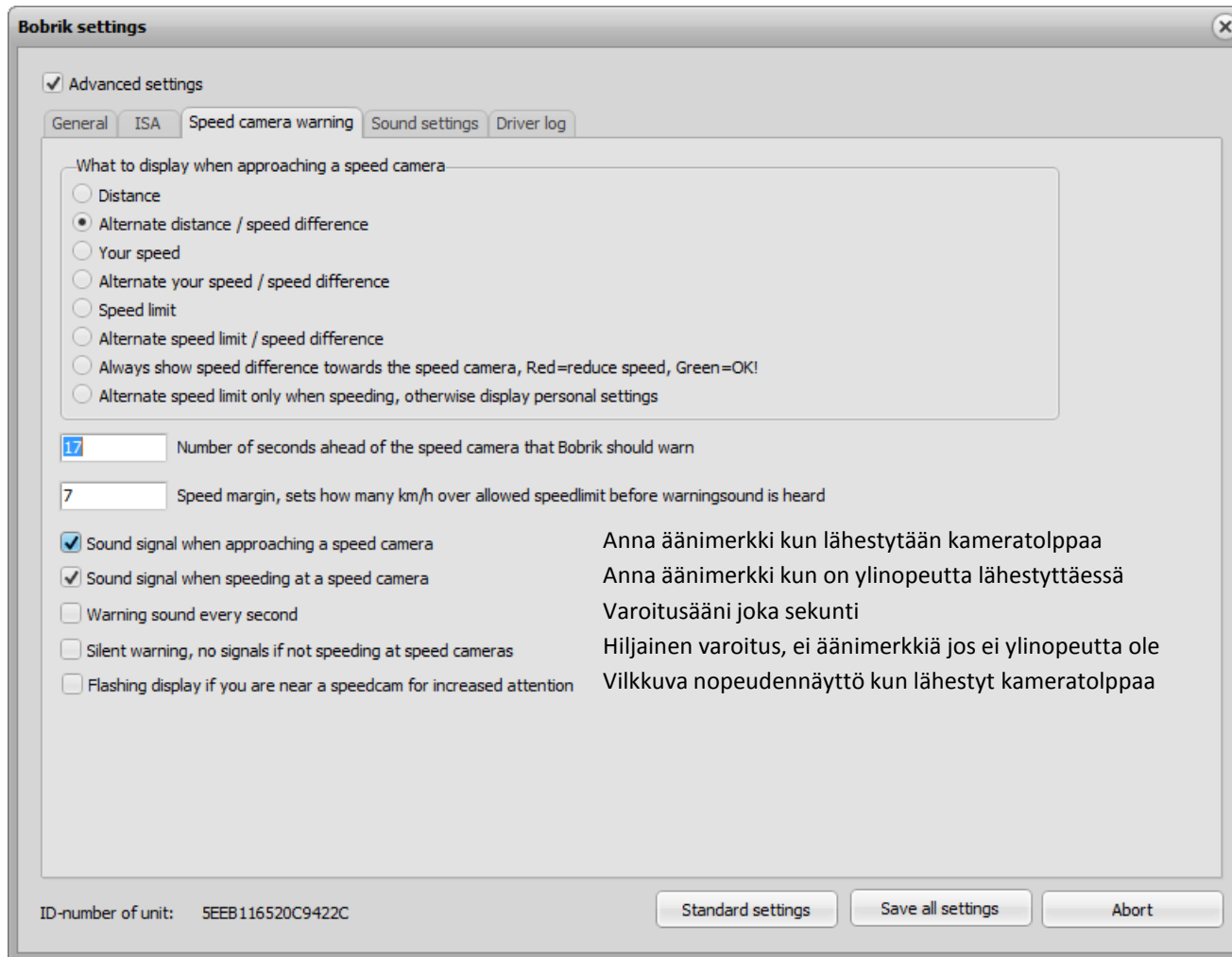
Always show speed difference towards the speed camera, Red=reduce speed, green=OK! = Näytä aina nopeuden erotus lähestyttäessä kameraa, punainen näyttöväri = ylinopeutta!, vihreä = nopeus OK!

Alternate speed limit only when speeding, otherwise display personal settings = näytä nopeuden erotus VAln jos on ylinopeutta, muuten näyttö omien asetusten mukaan

Number of seconds ahead of the speed camera that Bobrik should warn = anna aika sekunteina jota ennen hälytys alkaa lähestyttäessä kameratolppaa

Speed margin, sets how many km/h over allowed speedlimit before warningsound is heard = nopeus km/h joka sallitaan ylitykseksi ennen kuin ylinopeusvaroitusääni annetaan. Arvo 7 tarkoittaa että 80 rajoituksella varoitusääni annetaan jos nopeus ylittää 87 km/h

# Nopeuskameravaroitukset



Klikkaa ylhäällä "Advanced settings" ja saat alaosan laajat asetukset käyttöön

What to display when approaching a speed camera = mitä näytetään kun lähestytään nopeusvalvontakameratolppaa

Distance = etäisyys tolppaan

Alternate distance / speed difference = vaihda etäisyyden ja nopeuden erotuksen välillä (rajoitus – todellinen nopeus)

Your speed = oma ajonopeutesi

Alternate Your speed / speed difference = vaihda oman ajonopeuden ja nopeuden erotuksen välillä (rajoitus – todellinen nopeus)

Speed limit = nopeusrajoitus

Alternate speed limit / speed difference = vaihda nopeusrajoitusnäytön ja nopeuden erotuksen välillä (rajoitus – todellinen nopeus)

Always show speed difference towards the speed camera, Red=reduce speed, green=OK! = Näytä aina nopeuden erotus lähestyttäessä kameraa, punainen näyttöväri = ylinopeutta!, vihreä = nopeus OK!

Alternate speed limit only when speeding, otherwise display personal settings = näytä nopeuden erotus VAIN jos on ylinopeutta, muuten näyttö omien asetusten mukaan

Number of seconds ahead of the speed camera that Bobrik should warn = anna aika sekunteina jota ennen hälytys alkaa lähestyttäessä kameratolppaa

Speed margin, sets how many km/h over allowed speedlimit before warningsound is heard = nopeus km/h joka sallitaan ylitykseksi ennen kuin ylinopeusvaroitusääni annetaan. Arvo 7 tarkoittaa että 80 rajoituksella varoitusääni annetaan jos nopeus ylittää 87 km/h